



**POUR QUE VOTRE FORMULAIRE AILLE PLUS LOIN  
QUE LE BUREAU DES FONCTIONNAIRES**

Guide de participation aux actions de revendication  
de la campagne CA\$\$\$H pour 2025  
*(Communautaire autonome en santé et services sociaux -  
Haussez le financement)*

*Novembre 2024*



**COMMUNAUTAIRE AUTONOME  
EN SANTÉ ET SERVICES SOCIAUX**

**HAUSSEZ  
LE FINANCEMENT**

Vous trouvez dans ce document toutes les informations sur les seuils planchers communs proposés par la campagne *CA\$\$\$\$H* pour les OCASSS : des raisons de les revendiquer jusqu'à la manière de le faire, en passant par les données nécessaires pour les utiliser dans votre formulaire PSOC 2025-2026.

## Table des matières

Table des matières .....	2
1. La campagne <i>CA\$\$\$\$H</i> en bref .....	3
2. Comment utiliser le formulaire de rehaussement pour revendiquer? .....	4
3. Évaluer ses besoins de rehaussement, on commence par quoi ? .....	4
4. Réaliser pleinement sa mission, combien ça coûte ? .....	5
5. Comment utiliser les seuils planchers communs pour calculer nos besoins ? .....	5
a. Seuils planchers communs proposés par la campagne <i>CA\$\$\$\$H</i> pour 2025-2026 .....	6
6. Une fois calculé, que faire de ce beau montant? .....	7
a. L'utiliser pour remplir votre formulaire PSOC. ....	7
b. Quelques données pour s'indigner, se motiver et s'affirmer! .....	7
c. Oui, mais que faire des seuils planchers de nos cadres régionaux ? .....	8
7. En janvier et février 2025, faites connaître vos besoins en participant à l'action <i>On s'affirme !</i> .....	8
Que prévoit-on faire de plus avec vos affichettes? .....	8
a. Une enquête historique pour créer l'Indice des coûts de fonctionnement du communautaire (ICFC) .....	9
8. En terminant.....	11

### Crédits :

Jacinthe Messier et Mercedes Roberge

### Pour le comité de coordination de la campagne *CA\$\$\$\$H* :

Loc Cory

Julia Dourte

Anne Lagarde

Renée Ouimet

Karine Robinette

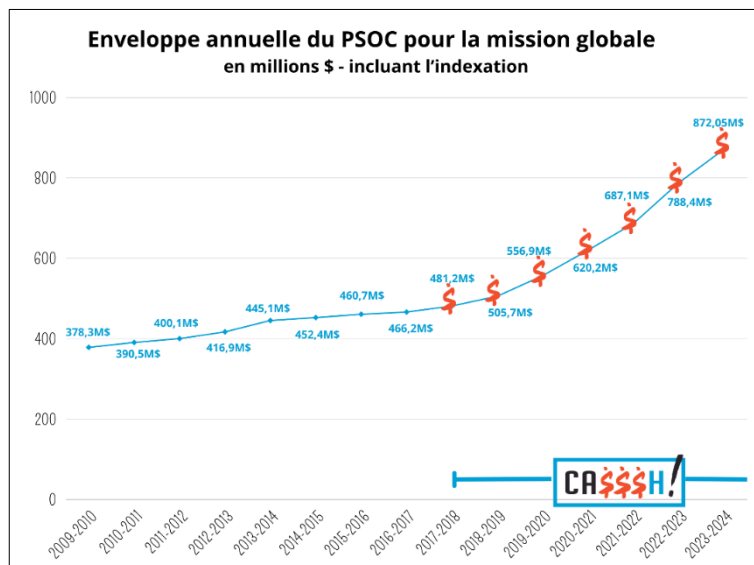
Fernando Rotta

## 1. La campagne CA\$\$\$H en bref

La campagne CA\$\$\$H est la seule campagne qui s'adresse directement au ministère de la Santé et des Services sociaux pour revendiquer des améliorations au Programme de soutien aux organismes communautaires (PSOC). Coordonnée par la TRPOCB, elle invite tous les organismes communautaires autonomes du domaine de la santé et des services sociaux (OCASSS) ainsi que toutes les personnes qui s'y impliquent à l'appuyer et à participer à ses actions !

Rappelons qu'avant la campagne CA\$\$\$H, les budgets du PSOC plafonnaient, ainsi que le démontre le tableau ci-contre. La campagne CA\$\$\$H est donc un très bon véhicule pour revendiquer et obtenir des investissements bénéfiques à tous les OCASSS !

Les gains sont importants, mais ils n'ont pas comblé l'ensemble des besoins. Nous savons ce que nous réaliserions si nous en avons les moyens. Nous ne pouvons pas faire plus de miracles : chaque dollar a été étiré à son maximum. Un coup de barre s'impose pour rattraper des années de sous-financement. Après tout, il est de la responsabilité du gouvernement de répondre aux besoins des Québécoises et des Québécois.



Depuis le début de l'année 2024, la campagne CA\$\$\$H utilise un tout nouveau chiffre de revendication : 1,7G\$ de plus pour les 3050 OCASSS.

**Pour pleinement jouer leur rôle pour la réalisation du droit à la santé au Québec**

DEMANDENT POUR LEURS MISSIONS

Les organismes communautaires autonomes du domaine de la santé et des services sociaux du Québec

**1,7G\$**  
DE PLUS

Eh oui ! Les besoins non-comblés par les subventions actuelles sont d'une telle ampleur. Ce montant a été calculé en appliquant les seuils planchers (dont il sera question plus loin) aux 3050 OCASSS selon les typologies, puis en soustrayant le montant déjà accordé par le MSSS. Les OCASSS découvriront tout de la stratégie pour amener cette revendication au gouvernement lors des [rassemblements virtuels prévus les 19 novembre 2024, 12](#)

[décembre 2024 et le 22 janvier 2025](#). Nous savons qu'il s'agit d'un gros défi, mais nous devons collectivement revendiquer un montant à la hauteur des besoins des OCASSS.

La campagne CA\$\$\$H revendique l'augmentation de l'enveloppe à la mission globale parce que c'est ce mode de financement qui protège vraiment l'autonomie des groupes, qui favorise une vision globale de la santé et qui permet la transformation sociale. Augmenter le financement à la mission de tous les organismes, c'est permettre à tout le monde de bénéficier de la présence de chacun. C'est compter sur la complémentarité et la diversité des missions des organismes pour avoir un impact durable sur le droit à la santé et le bien-être des gens.

## 2. Comment utiliser le formulaire de rehaussement pour revendiquer?

Bien que destiné aux fonctionnaires responsables de la gestion du PSOC, le formulaire de demande de rehaussement est, pour les groupes du domaine de la santé et des services sociaux, un outil de revendication. L'utiliser pour réclamer une subvention à la hauteur de nos besoins optimaux, c'est poser un geste de transformation sociale : en affirmant des besoins financiers en phase avec les besoins des populations rejointes, on donne une voix et des moyens aux gens qu'on accompagne.

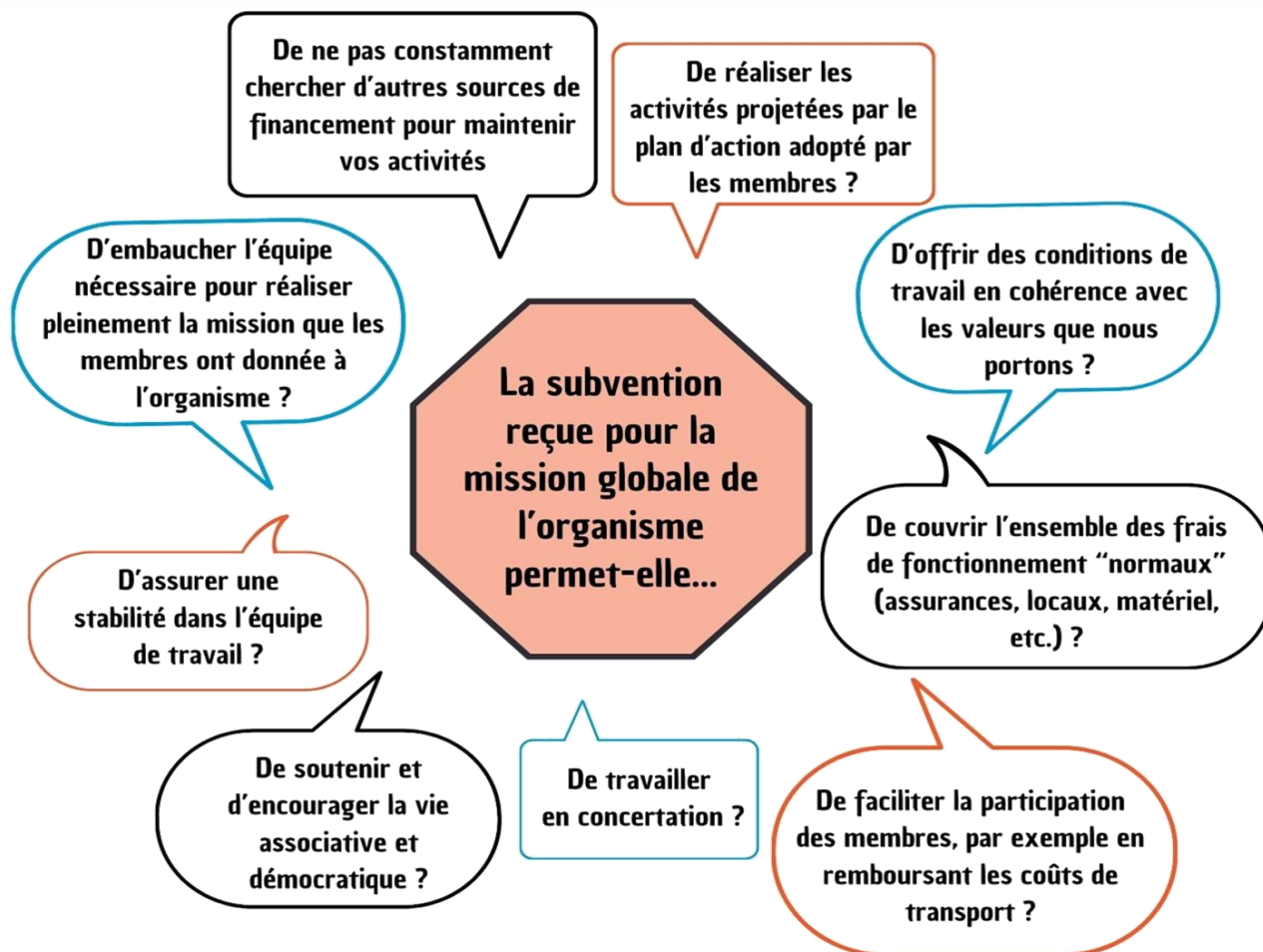
**UNE DEMANDE DE REHAUSSEMENT ÉLEVÉE DÉMONTRE QUE NOTRE COMMUNAUTÉ A PLUS QUE JAMAIS BESOIN DE NOUS !**

Réclamer moins que ses besoins, ça équivaut à minimiser ceux des gens qu'on accompagne et ça envoie le signal qu'on peut continuer de faire beaucoup avec peu. Ça suffit! On s'affirme!

Rappelons que lorsque le gouvernement rehausse l'enveloppe à la mission globale du PSOC, l'argent n'est distribué qu'aux groupes qui ont demandé un rehaussement. Augmentez vos chances de profiter de la totalité de ces bonifications de financement en affirmant vos besoins optimaux à chaque année !

## 3. Évaluer ses besoins de rehaussement, on commence par quoi ?

Il est de la responsabilité du MSSS de subventionner suffisamment les OCASSS par le financement de leur mission globale, c'est normal de s'y attendre. Pour établir ce que la subvention du PSOC devrait couvrir, pour réaliser pleinement sa mission et pour assurer sa pérennité, prenez quelques minutes pour vous demander si le montant reçu vous permet :



Cet exercice vous mènera probablement à constater que vos besoins ne sont pas comblés par la subvention du PSOC. C'est malheureusement la réalité de la plupart des OCASSS. La campagne CA\$\$\$\$H vise à mettre fin à cette situation !

## 4. Réaliser pleinement sa mission, combien ça coûte ?

Les ressources humaines sont centrales pour un organisme communautaire autonome en santé et services sociaux. Les comptables nous répètent souvent en AGA : « *vous accompagnez des personnes, c'est donc normal que la masse salariale soit la dépense principale pour le fonctionnement de votre organisme* ». En contexte d'augmentation des besoins de la population, il est essentiel que nous soyons en mesure de favoriser la stabilité de nos équipes et de leur offrir des conditions de pratique optimales pour que nos expertises dans nos communautés soient maintenues.

Pour cette raison, la campagne CA\$\$\$\$H consacre une place centrale aux ressources humaines et aux frais qui leur sont associés dans le calcul des seuils planchers communs suggérés aux OCASSS. Les autres coûts de fonctionnement d'un organisme y sont ensuite intégrés. C'est en ajustant le nombre de postes équivalents temps plein (ETP) nécessaires que nos demandes financières reflètent les besoins de nos communautés et qu'elles sont adaptées à nos manières d'intervenir, selon les différentes typologies.

**LE SEUIL PLANCHER DE LA TYPOLOGIE  
QUE VOUS JUGEZ EN PHASE AVEC  
VOTRE MISSION SUFFIT À VOS  
BESOINS? UTILISEZ CE MONTANT  
POUR CALCULER VOTRE DEMANDE  
DE REHAUSSEMENT !**

L'exercice a été poussé encore plus loin en subdivisant certaines typologies, de façon à mieux refléter les réalités et la diversité des organismes.

Rappelons que la Table revendique des seuils planchers communs depuis 2012 pour l'ensemble des OCASSS. Cette expertise fut d'ailleurs précieuse durant les [travaux menés en 2022 et 2023 par le Réseau québécois de l'action communautaire autonome \(RQ-ACA\)](#). Ce chantier a donné naissance à des balises permettant de chiffrer des seuils planchers adaptés aux organismes de tous les secteurs de l'action communautaire autonomes et de refléter les besoins de nos communautés. Depuis, la campagne CA\$\$\$\$H utilise les mêmes balises pour calculer les seuils planchers selon les typologies du PSOC. Conséquemment, les revendications de la campagne CA\$\$\$\$H sont cohérentes avec les revendications du mouvement de l'ACA et solidaires de la campagne [Engagez-Vous pour le communautaire](#).



## 5. Comment utiliser les seuils planchers communs pour calculer nos besoins ?

La campagne CA\$\$\$\$H a établi des seuils planchers communs pour aider les OCASSS à affirmer leurs besoins optimaux. En effet, on estime qu'aucun OCASSS ne devrait recevoir moins que ces montants pour réaliser sa mission globale, peu importe où il se trouve au Québec. Considérant l'importance des ressources humaines, les seuils planchers ont été calculés en fonction du nombre minimal de postes équivalents temps plein (ETP). Tous les groupes étant différents, il est normal d'ajuster le seuil plancher à ses besoins, notamment en augmentant le nombre d'ETP nécessaires pour soutenir sa communauté. Il est aussi normal d'ajouter des sommes en fonction de son contexte régional et des coûts spécifiques à ses activités, à un équipement, etc.

Le tableau suivant présente les seuils planchers communs proposés par la campagne CA\$\$\$\$H pour 2025-2026. Ils ont été adoptés par les regroupements provinciaux, membres de la Table à partir des statistiques les plus récentes et toujours selon les balises adoptées par le RQ-ACA en 2022. Après avoir identifié celui adapté à votre typologie, évaluez si le montant convient ou s'il doit être augmenté pour tenir compte de vos réalités.

Pour faciliter l'adaptation du seuil plancher, [un tableau Excel est mis à votre disposition](#) (aussi accessible au <https://trpocb.org/les-seuils/>).

UTILISEZ LA TYPOLOGIE  
QUI VOUS SEMBLE LA  
PLUS EN PHASE AVEC  
VOTRE MISSION

a. Seuils planchers communs proposés par la campagne CA\$\$\$H pour 2025-2026

Seuils planchers CA\$\$\$H <sup>1</sup> 2025-2026		Illustrations en postes équivalents temps plein (ETP)	
Aide et entraide *	553 783,19 \$	4 postes	Exemple : coordination (1) + recherche-communication (1) + intervention (2)
Promotion, sensibilisation et défense des droits *	553 783,19 \$	4 postes	
Regroupements et autres organismes régionaux	692 228,98 \$	5 postes	Exemple : coordination (1) + administration (1) + recherche-mobilisation (2) + communication (1)
Milieus de vie et de soutien dans la communauté *	830 674,78 \$	6 postes	Exemple : coordination (1) + administration (1) + recherche-communication (1) + intervention (3)
Regroupements et autres organismes provinciaux	830 674,78 \$	6 postes	Exemple : coordination (1) + administration (1) + formation-recherche (2) + animation-mobilisation-communication (2)
Groupes 24/7 de tous types, mais sans hébergement	1 384 457,97 \$	10 postes	Exemple : coordination (1) + administration (1) + formation-recherche-communication (3) + intervention (5)
Hébergement temporaire de moyen terme (intervention réduite durant la nuit) (base de 9 unités, 1 unité comptant en moyenne 3 lits)	1 011 693,73 \$	9 postes + 1 ETP par unité, à partir de la 10 <sup>e</sup>	Exemple : coordination (1) + administration (1) + intervention (7)
Hébergement temporaire d'urgence 24/7 (base de 9 lits)**	1 686 156,22 \$	15 postes + 1 ETP à chaque 2 lits, à partir du 10 <sup>e</sup>	Exemple : coordination (1) + administration (1) + cuisine-entretien (2) + formation-recherche-communication (1) + intervention (10)
Hébergement temporaire sur une base quotidienne de type refuge (ouvert durant 12h-16h / jour - base de 20 lits)**	1 686 156,22 \$	15 postes + 1 ETP à chaque 4 lits, à partir du 21 <sup>e</sup>	

<sup>1</sup> Les typologies utilisées dans ce tableau sont différentes de celles en usage au PSOC. Pour établir des seuils planchers tenant compte des réalités des OCASSS, la campagne CA\$\$\$H a redéfini certaines typologies. Pour toutes les données, [voir le fichier Excel mis à votre disposition](#).

\* Des groupes de ces typologies pouvant réaliser en plus d'un lieu, ils sont invités à ajouter le nombre d'ETP nécessaire pour le point de services.

\*\* Ces montants doivent être augmentés si le nombre de lits est supérieur, [voir le fichier Excel mis à votre disposition](#).

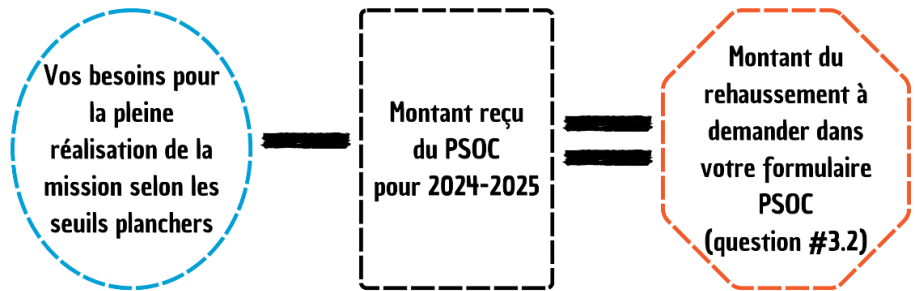
## 6. Une fois calculé, que faire de ce beau montant?

### a. L'utiliser pour remplir votre formulaire PSOC.

Nous avons l'opportunité d'affirmer nos besoins de rehaussement dans le formulaire du PSOC, contrairement à plusieurs secteurs de l'ACA. Rappelez-vous que c'est un rendez-vous à ne pas manquer, car c'est en exprimant un besoin de rehaussement que nous augmentons nos chances de bénéficier d'une augmentation de notre subvention à la mission globale lorsque cette enveloppe est augmentée.

Le formulaire demande d'illustrer globalement ce qui vous amène au montant demandé, sans détailler les coûts, mais en donnant des exemples qui font voir

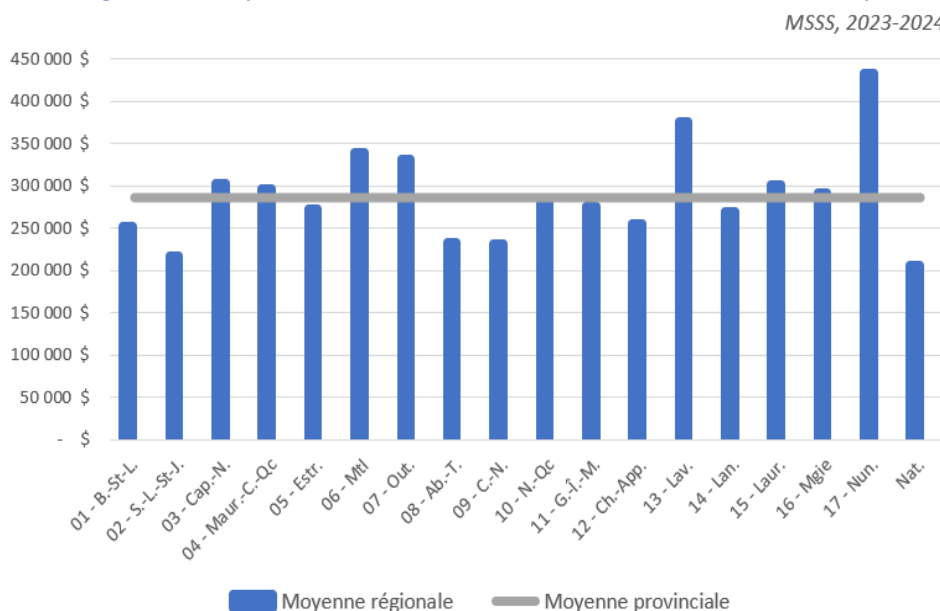
la nature, l'ampleur des besoins de votre organisme et le sérieux de votre demande. Il est utile de fournir quelques chiffres, mais vous pouvez présenter les informations par grandes catégories de dépenses (vie associative, ressources humaines, infrastructure, concertation, etc.). C'est à vous de choisir.



### b. Quelques données pour s'indigner, se motiver et s'affirmer!

Nous savons que le sous-financement est chronique. À titre d'exemple, en 2023-2024, 2710 des 3050 OCASSS financés à la mission globale par le PSOC (91%) ne recevaient même pas le plus bas des seuils planchers, établi à 531 930 \$ à ce moment. Une demande élevée démontre que votre communauté a plus que jamais besoin de vous. Ne craignez pas de l'affirmer. Il s'agit d'une revendication légitime.

Subvention moyenne à la mission globale, selon la région. Les subventions des ressources 24/7 (500 000\$ et +) sont retirées. Les subventions régionales moyennes vont de 147 476\$ à 251 783\$, face à une moyenne nationale de 198 816\$.



c. Oui, mais que faire des seuils planchers de nos cadres régionaux ?

**UNE DEMANDE DE  
REHAUSSEMENT ÉLEVÉE  
NE NUIT PAS À LA  
RÉPUTATION DE L'ORGANISME**

Les CISSS et CIUSSS ont inscrit dans leurs cadres régionaux des seuils planchers (ou budgets de base requis) pour les groupes de leur territoire. Cependant, même s'il s'agit des mêmes termes, les seuils planchers inscrits dans les cadres régionaux désignent autre chose, puisqu'il s'agit des montants que les bailleurs de fonds régionaux se donnent comme objectif. Ce n'est pas la même chose qu'un montant optimal revendiqué. Qui plus est, les montants varient selon les régions. Ainsi, des organismes classés dans la même typologie n'auront pas le même seuil plancher d'une région à l'autre, ce qui cause des iniquités entre OCASSS semblables. Cette situation est évitée en

utilisant des seuils planchers communs.

Parce qu'ils sont basés sur des balises récemment établies et des statistiques actuelles, parce qu'ils considèrent les besoins réels de la population et non les besoins acceptés par les bailleurs de fonds régionaux, c'est tout à fait normal que les seuils planchers de la campagne *CA\$\$SH* soient plus élevés que ceux que vous voyez dans vos cadres régionaux.

## 7. En janvier et février 2025, faites connaître vos besoins en participant à l'action *On s'affirme !*



Au début de l'année 2025, tous les OCASSS transmettront leurs besoins par leur formulaire de demande de rehaussement PSOC. La campagne *CA\$\$SH* propose aux OCASSS d'affirmer publiquement leurs besoins financiers, en plus de les inscrire dans leur formulaire.

Pour ce faire, le site web de la campagne contiendra tout le matériel nécessaire pour illustrer votre besoin financier par une affichette ainsi que pour la diffuser par les médias sociaux et vers les membres de l'Assemblée nationale. Une plateforme facile d'utilisation sera mise en ligne dès le début janvier 2025 au [trpocb.org/campagnecassh-onsaffirme](https://trpocb.org/campagnecassh-onsaffirme). Nous transmettrons un message pour aviser les OCASSS qu'elle est prête à l'emploi.

Vos affichettes de revendication seront des outils précieux pour illustrer vos besoins. Notre revendication nationale sera soutenue par votre propre revendication, rendant le tout irréfutable, concret et porteur.

### Que prévoit-on faire de plus avec vos affichettes?

Vos affichettes seront mises en valeur dans de nombreuses actions de la campagne *CA\$\$SH* durant toute l'année. Elles seront par exemple livrées en février 2025 là où se prennent les décisions qui ont un impact sur notre quotidien : à l'Assemblée nationale et aux ministères concernés. En effet, vos regroupements provinciaux rencontreront les caucus



des 4 partis à l'hiver et au printemps 2025. Ce sera l'occasion de faire valoir nos revendications. La mission globale des organismes et la nécessité de mieux la soutenir seront au cœur des présentations.

La pression sera maintenue sur le gouvernement tout au long de l'année, notamment lors des moments forts entourant le Budget du Québec.

D'autres actions vous seront proposées jusqu'aux élections d'octobre 2026.

Nos communautés méritent de bénéficier de notre plein soutien. Rappelons au ministère de la Santé et des Services sociaux et aux ministres qui contrôlent le budget qu'il est de leur responsabilité de répondre à nos besoins optimaux.

## Oui à plus de financement au PSOC, mais pouvons-nous aussi améliorer le programme?

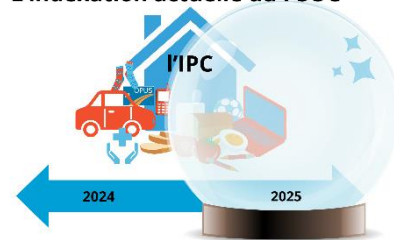
Actuellement, le MSSS indexe les subventions à la mission globale des OCASSS à partir du taux établi par le ministère des Finances, qui lui combine une projection de l'Indice des prix à la consommation (IPC) pour l'année suivante à celui de l'année écoulée. Cette façon de faire est problématique, tant par son opacité que par sa conception, basée sur des prédictions politiques d'économistes du gouvernement.

L'utilisation de cet IPC projeté est remise en question depuis plusieurs années par la campagne CA\$\$\$\$H. Bien que l'IPC soit une mesure utile pour indexer des salaires, il réfère au panier de consommation des ménages, donc n'est pas représentatif de la nature des dépenses d'un organisme.

Effectivement, l'IPC considère une variété de catégories de dépenses, dont l'alimentation, le logement, les dépenses courantes, les vêtements, les transports, les soins de santé et les loisirs.

N'étant pas des ménages, indexer nos subventions en fonction de l'IPC cause notre appauvrissement, l'ajustement des sommes reçues n'équivalant jamais à la hausse des coûts auxquels nous faisons face. En contexte de sous-financement, ça signifie de limiter petit à petit notre capacité d'action auprès de nos communautés.

### L'indexation actuelle du PSOC



#### a. Une enquête historique pour créer l'Indice des coûts de fonctionnement du communautaire (ICFC)

**UQAM** | **Service aux collectivités**  
Université du Québec à Montréal

La campagne CA\$\$\$\$H, en partenariat avec le Service aux collectivités et l'École des sciences de la gestion de l'UQAM, a mené une vaste enquête en 2022 et 2023, dans l'objectif de créer une méthode solide pour remplacer l'utilisation de l'IPC pour établir le taux d'indexation. Grâce à la

contribution de plus de 500 organismes, l'équipe de chercheurs a brossé un portrait fidèle des dépenses des OCASSS.

Elle souhaitait une méthode qui tiendrait compte tant de la nature que de l'incidence des coûts des OCASSS et qui s'appuierait sur des statistiques solides et facilement accessibles. Les conclusions de l'enquête ont conduit à la création de l'Indice des coûts de fonctionnement du communautaire (ICFC) composé de la manière suivante :

- 2/3 des dépenses annuelles des OCASSS étant des salaires, 2/3 de l'ICFC est constitué de la [Rémunération hebdomadaire moyenne de l'année précédente](#).
- 1/3 des dépenses annuelles des OCASSS étant des frais variés, 1/3 de l'ICFC est calculé à partir [de l'IPC de l'année précédente](#)

En revendiquant l'indexation selon l'ICFC, nous demandons au gouvernement d'indexer correctement l'enveloppe totale du PSOC mission globale et, conséquemment, chacune de vos subventions

Pour 2025, CA\$SSH revendique l'indexation selon l'ICFC au taux de 3,6%, selon les données disponibles au 19 novembre 2024.

L'Indice des coûts de fonctionnement du communautaire est mieux adapté à la réalité des OCASSS que la méthode actuelle du ministère des Finances. Son utilisation permettra aux OCASSS de faire face à la hausse de leurs coûts de fonctionnement sans souci. Parce qu'il se base sur des données régulièrement actualisées et disponibles, l'ICFC permettra aux OCASSS d'améliorer leur capacité à prévoir leurs revenus et, donc, à organiser leur travail.



### Statistiques utilisées par la campagne CA\$SSH pour calculer l'Indice des coûts de fonctionnement du communautaire (ICFC) pour 2025

Statistiques | L'Institut | Enquêtes

#### Indicateurs mensuels - Variation en pourcentage par rapport à la période précédente, Québec et Canada

S'abonner à ce contenu

Principaux indicateurs économiques désaisonnalisés. Variation en pourcentage par rapport à la période précédente, sauf indication contraire.

Québec

Indicateurs mensuels	2023	2024						
		Cumul	Mai	Juin	Juillet	Août	Sept.	Oct.
PIB réel aux prix de base	0,2	0,8	0,0	0,0	0,3			
Exportations internationales réelles de marchandises	3,3	3,7	-2,4	8,4	5,7	-5,9	0,5	
Importations internationales réelles de marchandises	-2,1	0,6	2,9	1,3	-3,7	1,2	-8,0	
Mises en chantier	-31,9	16,6	50,7	-7,0	-36,1	19,3	-3,3	21,9
Permis de bâtir résidentiels	-13,9	20,9	12,7	-2,4	6,2	14,5	-0,3	
Permis de bâtir non résidentiels	14,3	-22,4	-0,2	-28,7	30,9	-13,0	21,5	
Ventes de biens fabriqués	-1,0	1,0	0,7	-2,9	1,1	-0,6	-1,1	
Ventes en gros	13,9	2,8	-3,3	-0,9	3,4	-0,4	0,0	
Ventes au détail	3,7	1,1	0,1	-0,3	1,3	1,0		
Rémunération hebdomadaire moyenne, heures supplémentaires incluses	3,6	4,1	0,8	-0,1	1,3	1,0		
Population active (variation en k)	115,9	66,8	-1,3	11,4	-10,2	15,7	12,8	16,6
Emploi (variation en k)	103,3	22,0	-2,1	-17,7	-9,1	14,7	21,7	6,5
À temps plein (variation en k)	62,3	9,1	-2,1	-3,2	-35,3	22,0	50,9	35,8
À temps partiel (variation en k)	41,1	12,9	0,0	-14,5	26,2	-7,3	-29,1	-29,3
Taux de chômage (variation en points de %)	0,2	1,0	0,0	0,6	0,0	0,0	-0,2	0,2
Taux d'activité (variation en points de %)	0,7	-0,6	-0,2	0,0	-0,3	0,0	0,1	0,1
Taux d'emploi (variation en points de %)	0,6	-1,2	-0,2	-0,4	-0,3	0,1	0,1	0,0
Indice des prix à la consommation, non désais. (variation annuelle en %)	4,5	2,5	3,1	2,2	2,3	1,5	1,3	1,6
Taux de change en cents des États-Unis, non désais. (variation en c)	-2,76	-0,76	0,02	-0,20	-0,03	0,32	0,57	-1,12

Source : Données disponibles au 19 novembre 2024 sur <https://statistique.quebec.ca/fr/document/principaux-indicateurs-economiques-quebec-et-canada/tableau/indicateurs-mensuels-variation-pourcentage-par-rapport-periode-precedente-quebec-et-canada>.

Mise en garde: ce lien mène toujours vers les données à jour au moment de la consultation.

En se basant sur des statistiques irréfutables, il sera difficile de contredire la précision et la pertinence de l'ICFC. Nous ferons des représentations pour faire intégrer l'ICFC comme méthode de calcul du taux d'indexation auprès du ministère des Finances et du Conseil du Trésor, ainsi qu'auprès du ministère de la Santé et des Services sociaux. Enfin, l'appréciation suscitée à l'ICFC au sein du mouvement de l'ACA augure un bel avenir à l'outil, tant pour les organismes communautaires autonomes qui en bénéficieront. À chaque fin d'automne, la campagne CA\$SSH diffusera le taux d'indexation à revendiquer pour l'année suivante.

## 8. En terminant

Comme vous le voyez, la campagne CA\$\$SH ne manque pas d'idées ni de motivation. Les OCASSS jouent un rôle capital pour la société. Les revendications de la campagne sont là pour vous. N'hésitez pas à communiquer avec nous pour toute demande d'information ou pour une présentation adaptée à vos besoins.



### TABLE DES REGROUPEMENTS PROVINCIAUX D'ORGANISMES COMMUNAUTAIRES ET BÉNÉVOLES (TABLE)

1, rue Sherbrooke Est  
Montréal (Qc) H2X 3V8  
514 844-1309 | (cell) 438-870-3271  
[info@trpocb.org](mailto:info@trpocb.org) | [cassh@trpocb.org](mailto:cassh@trpocb.org) |  
[www.trpocb.org/campagnecassh](http://www.trpocb.org/campagnecassh) | [www.facebook.com/CAMPAGNECASSH/](https://www.facebook.com/CAMPAGNECASSH/)