



Guide de participation aux actions de revendication  
de la campagne CA\$\$\$H pour 2026  
*(Communautaire autonome en santé et services sociaux -  
Haussez le financement)*  
Novembre 2025



COMMUNAUTAIRE AUTONOME  
EN SANTÉ ET SERVICES SOCIAUX

HAUSSEZ  
LE FINANCEMENT

[www.frpcb.org](http://www.frpcb.org)

## Table des matières

Table des matières .....	2
1. La campagne <i>CA\$\$\$\$H</i> en bref .....	3
2. Comment utiliser le formulaire de rehaussement pour revendiquer? .....	4
3. Évaluer ses besoins de rehaussement, on commence par quoi ?.....	5
4. Réaliser pleinement sa mission, combien ça coûte ?.....	5
5. Comment utiliser les seuils planchers communs pour calculer nos besoins ?.....	6
a. Seuils planchers communs proposés par la campagne <i>CA\$\$\$\$H</i> pour 2025-2026.....	7
6. Une fois calculé, que faire de ce beau montant? .....	8
a. L'utiliser pour remplir votre formulaire PSOC.....	8
b. Quelques données pour s'indigner, se motiver et s'affirmer! .....	8
c. Oui, mais que faire des seuils planchers de nos cadres régionaux ? .....	9
7. En janvier et février 2025, faites connaître vos besoins en participant à l'action <i>On s'affirme !</i> .....	9
Que prévoit-on faire de plus avec vos affichettes? .....	9
a. Une enquête historique pour créer l'Indice des coûts de fonctionnement du communautaire (ICFC) .....	10
8. En terminant.....	12

### Crédits :

Jacinthe Messier et Mercedes Roberge

### Pour le comité de coordination de la campagne *CA\$\$\$\$H* :

Anne Lagarde

Alexandra Rioux

Julia Dourte

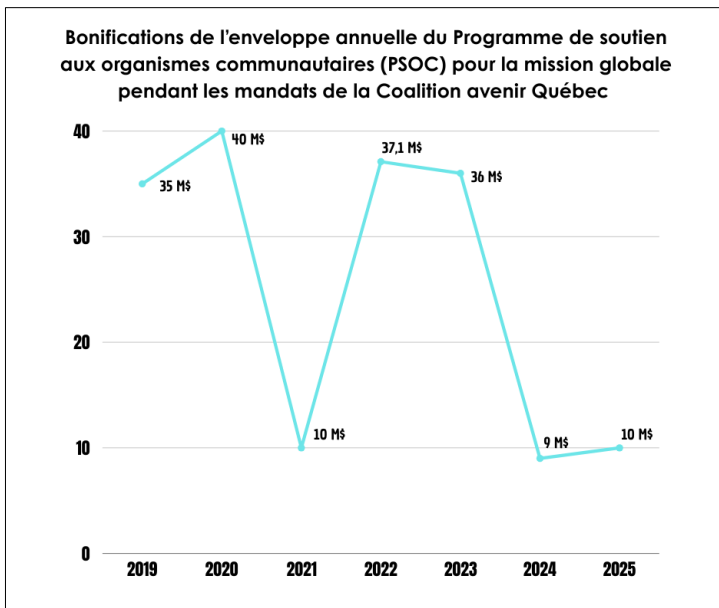
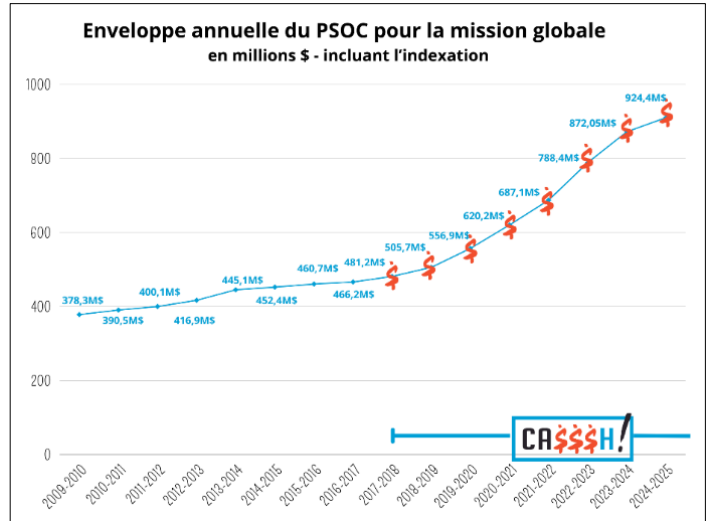
Karine Robinette

Loc Cory

# 1. La campagne CA\$\$\$H en bref

La campagne CA\$\$\$H est la seule campagne qui s'adresse directement au ministère de la Santé et des Services sociaux pour revendiquer des améliorations au Programme de soutien aux organismes communautaires (PSOC). Coordonnée par la TRPOCB, elle invite tous les organismes communautaires autonomes du domaine de la santé et des services sociaux (OCASSS) ainsi que toutes les personnes qui s'y impliquent à l'appuyer et à participer à ses actions !

Avant la campagne CA\$\$\$H, les budgets du PSOC plafonnaient, ne bénéficiant souvent que d'une indexation insuffisante. La campagne CA\$\$\$H est, depuis ses débuts, un bon véhicule pour faire connaître et reconnaître les besoins des OCASSS au gouvernement.



Depuis l'arrivée au pouvoir de la CAQ, les gains les plus significatifs ont été de 40 millions de dollars en 2020. Malheureusement, les investissements annuels ont plus souvent été faméliques, parfois en-deçà de 10M\$, comme en témoigne le graphique ci-contre. La petitesse des sommes investies contredit la nature des propos des éluEs qui qualifiaient les OCASSS d'anges-gardiens et qui reconnaissent la nécessité de leur présence, notamment pendant et au sortir de la pandémie. L'inconstance des investissements met en évidence les défis vécus par les OCASSS quant à la prévisibilité des budgets disponibles, tout comme le manque de vision du gouvernement. Il a même fallu que la Table des regroupements provinciaux d'organismes communautaires et bénévoles transmette une mise en demeure pour protéger l'investissement annoncé pour l'enveloppe pour la mission globale du PSOC d'une utilisation arbitraire

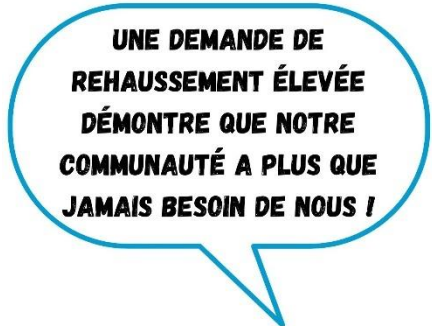
des fonds par le ministre responsable des Services sociaux de l'époque. L'arrivée à ce poste de Sonia Bélanger à l'automne 2025 représente pour les OCASSS une opportunité à ne pas laisser passer afin d'exiger des investissements qui feraient réellement la différence.

Dans le but d'amener le gouvernement à donner le coup de barre nécessaire au financement pour la mission globale du PSOC, la campagne CA\$\$\$H porte une revendication d'ajout de 1,7G\$ pour les plus de 3000 OCASSS. Bien que cette somme semble élevée, cette estimation des besoins non-comblés par les subventions est réaliste. Nous savons qu'il s'agit d'un gros défi, mais nous devons collectivement revendiquer un montant à la hauteur des besoins des OCASSS.

La campagne CA\$\$\$H revendique l'augmentation de l'enveloppe à la mission globale parce que c'est ce mode de financement qui protège vraiment l'autonomie des groupes, qui favorise une vision globale de la santé et qui permet la transformation sociale. Augmenter le financement à la mission de tous les organismes, c'est permettre à tout le monde de bénéficier de la présence de chacun. C'est compter sur la complémentarité et la diversité des missions des organismes pour avoir un impact durable sur le droit à la santé et le bien-être des gens.

## 2. Comment utiliser le formulaire de rehaussement pour revendiquer?

Bien que destiné aux fonctionnaires responsables de la gestion du PSOC, le formulaire de demande de rehaussement est, pour les groupes du domaine de la santé et des services sociaux, un outil de revendication. L'utiliser pour réclamer



**UNE DEMANDE DE  
REHAUSSEMENT ÉLEVÉE  
DÉMONTRE QUE NOTRE  
COMMUNAUTÉ A PLUS QUE  
JAMAIS BESOIN DE NOUS !**

une subvention à la hauteur de nos besoins optimaux, c'est poser un geste de transformation sociale : en affirmant des besoins financiers en phase avec les besoins des populations rejointes, on donne une voix et des moyens aux gens qu'on accompagne. Revendiquer des ressources optimales pour nos communautés, c'est viser l'idéal pour notre société! Réclamer moins que ses besoins, ça équivaut à minimiser ceux des gens qu'on accompagne et ça envoie le signal qu'on peut continuer de faire beaucoup avec peu. Ça suffit! On s'affirme!

La lutte contre la pauvreté, la bienveillance envers les travailleuses et travailleurs, la reconnaissance des compétences ; ça commence dans nos milieux.

Rappelons que lorsque le gouvernement rehausse l'enveloppe à la mission globale du PSOC, l'argent n'est distribué qu'aux groupes qui ont demandé un rehaussement. Augmentez vos chances de profiter de la totalité de ces bonifications de financement en affirmant vos besoins optimaux à chaque année !

Nous partageons aussi nos conseils quant aux informations à transmettre dans ce formulaire de rehaussement : celui-ci n'étant pas une reddition de compte, nous recommandons de ne pas partager trop de détail dans la justification du montant de rehaussement demandé. Il ne s'agit pas d'exposer le plan d'action de l'année à venir ni à assouvir à la curiosité des fonctionnaires, mais plutôt de montrer que vous avez bien joué votre rôle de gestionnaire.

Enfin, la campagne CA\$\$\$H recommande d'insérer ce paragraphe de solidarité dans votre formulaire :

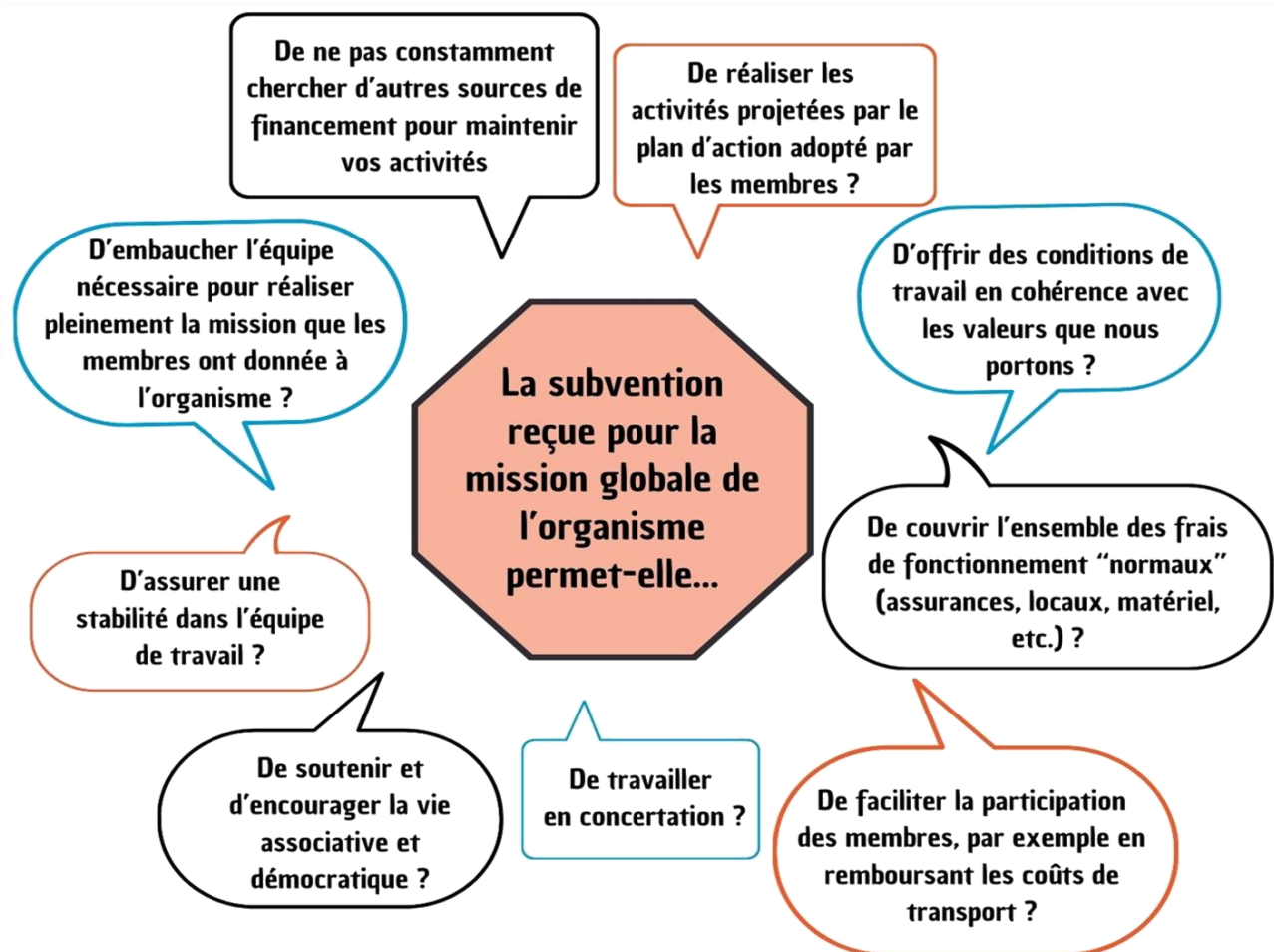
*« Solidaires de plus de 3000 OCASSS, nous adhérons aux revendications de la campagne CA\$\$\$H (Communautaire autonome en santé et services sociaux – Haussez le financement !).*

*Nous avons établi notre demande de rehaussement PSOC pour 2026-2027 en nous basant sur les seuils planchers revendiqués par cette campagne parce que ce montant permettrait la réalisation optimale de notre mission.*

*Pour que tous les groupes puissent bénéficier de ressources nécessaires, nous demandons l'ajout de 1,7 G\$ à l'enveloppe annuelle du programme de mission globale. Pour maintenir la valeur de chaque subvention, nous demandons que l'indexation soit basée sur l'Indice des coûts de fonctionnement du communautaire (ICFC), qui se chiffre à 4% pour 2026. »*

### 3. Évaluer ses besoins de rehaussement, on commence par quoi ?

Il est de la responsabilité du MSSS de subventionner suffisamment les OCASSS par le financement de leur mission globale. C'est normal de s'y attendre. Pour établir ce que la subvention du PSOC devrait couvrir, pour réaliser pleinement sa mission et pour assurer sa pérennité, prenez quelques minutes pour vous demander si le montant reçu vous permet :



Cet exercice vous mènera probablement à constater que vos besoins ne sont pas comblés par la subvention du PSOC. C'est malheureusement la réalité de la plupart des OCASSS. La campagne CA\$\$\$\$H vise à mettre fin à cette situation !

### 4. Réaliser pleinement sa mission, combien ça coûte ?

Les ressources humaines sont centrales pour un organisme communautaire autonome en santé et services sociaux. Les comptables nous répètent souvent en AGA : « *vous accompagnez des personnes, c'est donc normal que la masse salariale soit la dépense principale pour le fonctionnement de votre organisme* ». En contexte d'augmentation des besoins de la population, il est essentiel que nous soyons en mesure de favoriser la stabilité de nos équipes et de leur offrir des conditions de pratique optimales pour que nos expertises dans nos communautés soient maintenues.

Pour cette raison, la campagne CA\$\$\$\$H consacre une place centrale aux ressources humaines et aux frais qui leur sont associés dans le calcul des seuils planchers communs suggérés aux OCASSS. Les autres coûts de fonctionnement d'un organisme y sont ensuite intégrés. C'est en ajustant le nombre de postes

**LE SEUIL PLANCHER DE LA TYPOLOGIE QUE VOUS JUGEZ EN PHASE AVEC VOTRE MISSION SUFFIT À VOS BESOINS? UTILISEZ CE MONTANT POUR CALCULER VOTRE DEMANDE DE REHAUSSEMENT !**

équivalents temps plein (ETP) nécessaires que nos demandes financières reflètent les besoins de nos communautés et qu'elles sont adaptées à nos manières d'intervenir, selon les différentes typologies.

L'exercice a été poussé encore plus loin en subdivisant certaines typologies, de façon à mieux refléter les réalités et la diversité des organismes.



Rappelons que la Table revendique des seuils planchers communs depuis 2012 pour l'ensemble des OCASSS. Cette expertise fut d'ailleurs précieuse durant les [travaux menés en 2022 et 2023 par le Réseau québécois de l'action communautaire autonome \(RQ-ACA\)](#). Ce chantier a donné naissance à des balises permettant de chiffrer des seuils planchers adaptés aux organismes de tous les secteurs de l'action communautaire autonomes et de refléter les besoins de nos communautés. Depuis, la campagne *CA\$\$\$\$H* utilise les mêmes balises pour calculer les seuils planchers selon les typologies du PSOC. Conséquemment, les revendications de la campagne *CA\$\$\$\$H* sont cohérentes

et solidaires avec les revendications portées pour l'ensemble du mouvement de l'ACA.

## 5. Comment utiliser les seuils planchers communs pour calculer nos besoins ?

La campagne *CA\$\$\$\$H* a établi des seuils planchers communs pour aider les OCASSS à affirmer leurs besoins optimaux. En effet, on estime que tous les OCASSS devraient recevoir minimalement ces montants pour réaliser leur mission globale, peu importe où ils se trouvent au Québec. Considérant l'importance des ressources humaines, les seuils planchers ont été calculés en fonction du nombre minimal de postes équivalents temps plein (ETP). Tous les groupes étant différents, il est normal d'ajuster le seuil plancher à ses besoins, notamment en augmentant le nombre d'ETP nécessaires pour soutenir sa communauté. Il est aussi normal d'ajouter des sommes en fonction de son contexte régional et des coûts spécifiques à ses activités, à un équipement, etc.

Le tableau suivant présente les seuils planchers communs proposés par la campagne *CA\$\$\$\$H* pour 2026-2027. Ils ont été adoptés par les regroupements provinciaux, membres de la Table à partir des statistiques les plus récentes et toujours selon les balises adoptées par le RQ-ACA en 2022. Après avoir identifié celui adapté à votre typologie, évaluez si le montant convient ou s'il doit être augmenté pour tenir compte de vos réalités.

Pour faciliter la bonification du seuil plancher pour tenir compte de votre réalité, [un tableau Excel est mis à votre disposition](#) (aussi accessible au <https://trpocb.org/seuils-planchers/>).

UTILISEZ LA TYPOLOGIE  
QUI VOUS SEMBLE LA  
PLUS EN PHASE AVEC  
VOTRE MISSION

a. Seuils planchers communs proposés par la campagne CA\$\$\$\$H pour 2026-2027

Seuils planchers CA\$\$\$\$H <sup>1</sup> 2026-2027		Illustrations en postes équivalents temps plein (ETP)	
Aide et entraide *	569 210 \$	4 postes	Exemple : coordination (1) + recherche-communication (1) + intervention (2)
Promotion, sensibilisation et défense des droits *	569 210 \$	4 postes	
Regroupements et autres organismes régionaux	711 513 \$	5 postes	Exemple : coordination (1) + administration (1) + recherche-mobilisation (2) + communication (1)
Milieus de vie et de soutien dans la communauté *	853 816 \$	6 postes	Exemple : coordination (1) + administration (1) + recherche-communication (1) + intervention (3)
Regroupements et autres organismes provinciaux	853 816 \$	6 postes	Exemple : coordination (1) + administration (1) + formation-recherche (2) + animation-mobilisation-communication (2)
Groupes 24/7 de tous types, mais sans hébergement	1 423 027 \$	10 postes	Exemple : coordination (1) + administration (1) + formation-recherche-communication (3) + intervention (5)
Hébergement temporaire de moyen terme (intervention réduite durant la nuit) (base de 9 unités, 1 unité comptant en moyenne 3 lits)	1 039 890 \$	9 postes + 1 ETP par unité, à partir de la 10 <sup>e</sup>	Exemple : coordination (1) + administration (1) + intervention (7)
Hébergement temporaire d'urgence 24/7 (base de 9 lits)**	1 733 150 \$	15 postes + 1 ETP à chaque 2 lits, à partir du 10 <sup>e</sup>	Exemple : coordination (1) + administration (1) + cuisine-entretien (2) + formation-recherche-communication (1) + intervention (10)
Hébergement temporaire sur une base quotidienne de type refuge (ouvert durant 12h-16h / jour - base de 20 lits)**	1 733 150 \$	15 postes + 1 ETP à chaque 4 lits, à partir du 21 <sup>e</sup>	

<sup>1</sup> Les typologies utilisées dans ce tableau sont différentes de celles en usage au PSOC. Pour établir des seuils planchers tenant compte des réalités des OCASSS, la campagne CA\$\$\$\$H a redéfini certaines typologies. **Pour toutes les données, voir le fichier Excel mis à votre disposition.**

\* Des groupes de ces typologies pouvant réaliser en plus d'un lieu, ils sont invités à ajouter le nombre d'ETP nécessaire pour le point de services.

\*\* Ces montants doivent être augmentés si le nombre de lits est supérieur, [voir le fichier Excel mis à votre disposition.](#)

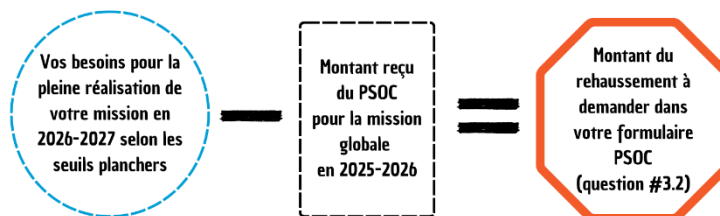
## 6. Une fois calculé, que faire de ce beau montant?

### a. L'utiliser pour remplir votre formulaire PSOC.

Nous avons l'opportunité d'affirmer nos besoins de rehaussement dans le formulaire du PSOC, contrairement à plusieurs secteurs de l'ACA. Rappelez-vous que c'est un rendez-vous à ne pas manquer, car c'est en exprimant un besoin de rehaussement que nous augmentons nos chances de bénéficier d'une augmentation de notre subvention à la mission globale lorsque cette enveloppe est augmentée.

Le formulaire demande d'illustrer globalement ce qui vous amène au montant demandé, sans détailler les coûts, mais en donnant des exemples qui font voir la nature, l'ampleur des besoins de votre organisme et le sérieux de votre demande. Il est utile de fournir quelques chiffres, mais vous pouvez présenter les informations par grandes catégories de dépenses (vie associative, ressources humaines, infrastructure, concertation, etc.). C'est à vous de choisir. La campagne CA\$\$\$H vous propose aussi d'intégrer un [paragraphe de revendication](#) dans votre formulaire afin d'y montrer votre solidarité avec tous les OCASSS et le mouvement communautaire autonome.

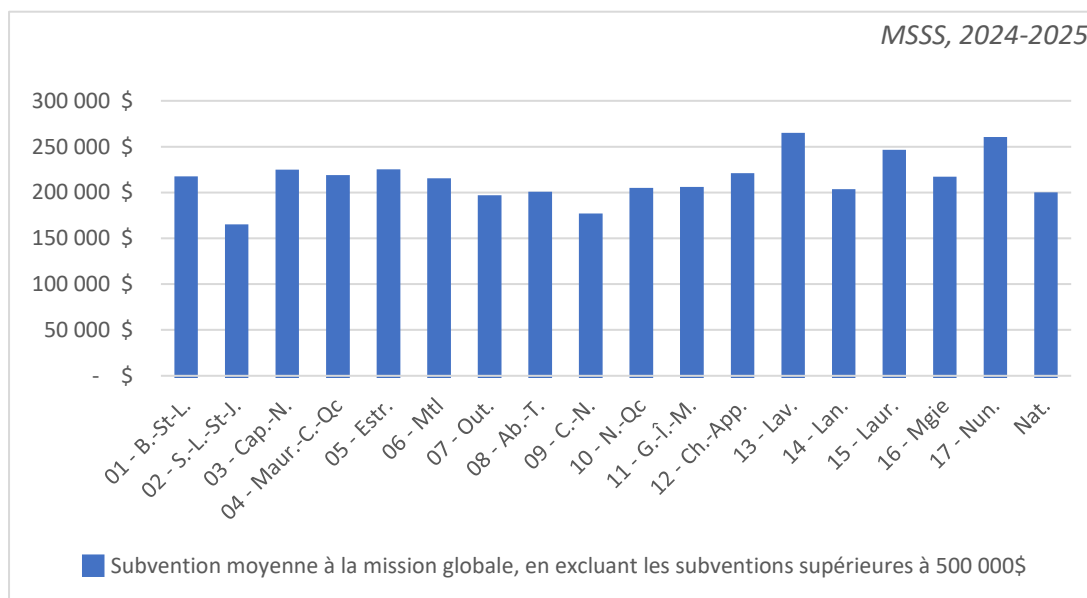
### POUR CALCULER LE MONTANT DE REHAUSSEMENT À DEMANDER :



### b. Quelques données pour s'indigner, se motiver et s'affirmer!

Nous savons que le sous-financement est chronique. À titre d'exemple, en 2023-2024, 2710 des 3050 OCASSS financés à la mission globale par le PSOC (91%) ne recevaient même pas le plus bas des seuils planchers, établi à 569 210 \$ à ce moment. Une demande élevée démontre que votre communauté a plus que jamais besoin de vous. Ne craignez pas de l'affirmer. Il s'agit d'une revendication légitime.

Subvention moyenne à la mission globale, selon la région. Les subventions des ressources 24/7 (500 000\$ et +) sont retirées. Les subventions régionales moyennes vont de 160 185\$ à 260 145\$, face à une moyenne nationale de 207 704 \$.



c. Oui, mais que faire des seuils planchers de nos cadres régionaux ?

**UNE DEMANDE DE  
REHAUSSEMENT ÉLEVÉE  
NE NUIT PAS À LA  
RÉPUTATION DE L'ORGANISME**

Les CISSS et CIUSSS ont inscrit dans leurs cadres régionaux des seuils planchers (ou budgets de base requis) pour les groupes de leur territoire. Cependant, même s'il s'agit des mêmes termes, les seuils planchers inscrits dans les cadres régionaux désignent autre chose, puisqu'il s'agit des montants que les bailleurs de fonds régionaux se donnent comme objectif. Ce n'est pas la même chose qu'un montant optimal revendiqué. Qui plus est, les montants varient selon les régions. Ainsi, des organismes classés dans la même typologie n'auront pas le même seuil plancher d'une région à l'autre, ce qui cause des iniquités entre OCASSS semblables. Cette situation est évitée en

utilisant des seuils planchers communs.

Parce qu'ils sont basés sur des balises récemment établies et des statistiques actuelles, parce qu'ils considèrent les besoins réels de la population et non les besoins acceptés par les bailleurs de fonds régionaux, c'est tout à fait normal que les seuils planchers de la campagne *CA\$\$\$H* soient plus élevés que ceux que vous voyez dans vos cadres régionaux.

## 7. En janvier et février 2026, faites connaître vos besoins en participant à l'action *On s'affirme !*



Au début de l'année 2026, tous les OCASSS transmettront leurs besoins par leur formulaire de demande de rehaussement PSOC. La campagne *CA\$\$\$H* propose aux OCASSS d'affirmer publiquement leurs besoins financiers, en plus de les inscrire dans leur formulaire.

Pour ce faire, le site web de la campagne contiendra tout le matériel nécessaire pour illustrer votre besoin financier par une affichette ainsi que pour la diffuser par les médias sociaux et vers les membres de l'Assemblée nationale. Une plateforme facile d'utilisation sera mise en ligne dès le début janvier 2026 au [trpocb.org/campagnecasssh-onsaffirme](https://trpocb.org/campagnecasssh-onsaffirme). Nous transmettrons un message pour aviser les OCASSS qu'elle est prête à l'emploi.

Vos affichettes de revendication seront des outils précieux pour illustrer vos besoins. Notre revendication nationale sera soutenue par votre propre revendication, rendant le tout irréfutable, concret et porteur.

### Que prévoit-on faire de plus avec vos affichettes?

Vos affichettes seront mises en valeur dans de nombreuses actions de la campagne *CA\$\$\$H* durant toute l'année. Elles seront par exemple livrées en février 2026 là où se prennent les décisions qui ont un impact sur notre quotidien : à l'Assemblée nationale et aux ministères concernés. En effet, vos regroupements provinciaux rencontreront les caucus

des 4 partis à l'hiver et au printemps 2026. Ce sera l'occasion de faire valoir nos revendications. La mission globale des organismes et la nécessité de mieux la soutenir seront au cœur des présentations.

La pression sera maintenue sur le gouvernement tout au long de l'année, notamment lors des moments forts entourant le Budget du Québec.

D'autres actions vous seront proposées jusqu'aux élections d'octobre 2026.

Nos communautés méritent de bénéficier de notre plein soutien. Rappelons au ministère de la Santé et des Services sociaux et aux ministres qui contrôlent le budget qu'il est de leur responsabilité de répondre à nos besoins optimaux.

## Oui à plus de financement au PSOC, mais pouvons-nous aussi améliorer le programme?

Actuellement, le MSSS indexe les subventions à la mission globale des OCASSS à partir du taux établi par le ministère des Finances, qui lui combine une projection de l'Indice des prix à la consommation (IPC) pour l'année suivante à celui de l'année écoulée. Cette façon de faire est problématique, tant par son opacité que par sa conception, basée sur des prédictions politiques d'économistes du gouvernement.

L'utilisation de cet IPC projeté est remise en question depuis plusieurs années par la campagne CA\$\$\$H. Bien que l'IPC soit une mesure utile pour indexer des salaires, il réfère au panier de consommation des ménages, donc n'est pas représentatif de la nature des dépenses d'un organisme.

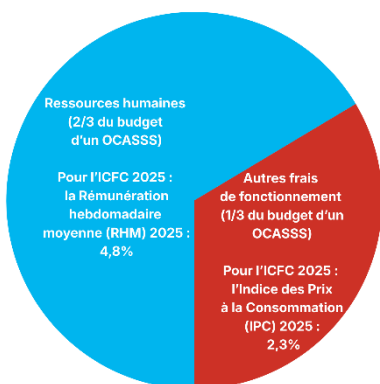
Effectivement, l'IPC considère une variété de catégories de dépenses, dont l'alimentation, le logement, les dépenses courantes, les vêtements, les transports, les soins de santé et les loisirs.

N'étant pas des ménages, indexer nos subventions en fonction de l'IPC cause notre appauvrissement, l'ajustement des sommes reçues n'équivalant jamais à la hausse des coûts auxquels nous faisons face. En contexte de sous-financement, ça signifie de limiter petit à petit notre capacité d'action auprès de nos communautés.

### a. Une enquête historique pour créer l'Indice des coûts de fonctionnement du communautaire (ICFC)

La campagne CA\$\$\$H, en partenariat avec le Service aux collectivités et l'École des sciences de la gestion de l'UQAM, a mené une vaste enquête en 2022 et 2023, dans l'objectif de créer une méthode solide pour remplacer l'utilisation de l'IPC pour établir le taux d'indexation. Grâce à la contribution de plus de 500 organismes, l'équipe de chercheurs a brossé un portrait fidèle des dépenses des OCASSS.

**UQAM** | **Service aux collectivités**  
Université du Québec à Montréal



Elle souhaitait une méthode qui tiendrait compte tant de la nature que de l'incidence des coûts des OCASSS et qui s'appuierait sur des statistiques solides et facilement accessibles. Les conclusions de l'enquête ont conduit à la création de l'Indice des coûts de fonctionnement du communautaire (ICFC) composé de la manière suivante :

- 2/3 des dépenses annuelles des OCASSS étant des salaires, 2/3 de l'ICFC est constitué de la [Rémunération hebdomadaire moyenne de l'année précédente](#).
- 1/3 des dépenses annuelles des OCASSS étant des frais variés, 1/3 de l'ICFC est calculé à partir [de l'IPC de l'année précédente](#)

En revendiquant l'indexation selon l'ICFC, nous demandons au gouvernement d'indexer correctement l'enveloppe totale du PSOC mission globale et, conséquemment, chacune de vos subventions

Pour 2026, CA\$SSH revendique l'indexation selon l'ICFC au taux de 4%, selon les données disponibles au 18 novembre 2025.

L'Indice des coûts de fonctionnement du communautaire est mieux adapté à la réalité des OCASSS que la méthode actuelle du ministère des Finances. Son utilisation permettra aux OCASSS de faire face à la hausse de leurs coûts de fonctionnement sans souci. Parce qu'il se base sur des données régulièrement actualisées et disponibles, l'ICFC permettra aux OCASSS d'améliorer leur capacité à prévoir leurs revenus et, donc, à organiser leur travail.



### Statistiques utilisées par la campagne CA\$SSH pour calculer l'Indice des coûts de fonctionnement du communautaire (ICFC) pour 2026

[Retour au document](#)

#### Indicateurs mensuels - Variation en pourcentage par rapport à la période précédente, Québec et Canada

S'abonner à ce contenu

Principaux indicateurs économiques désaisonnalisés. Variation en pourcentage par rapport à la période précédente, sauf indication contraire.

##### Québec

Indicateurs mensuels	2024	2025						
		Cumul	Mai	Juin	Juillet	Août	Sept.	Oct.
PIB réel aux prix de base	1,3	1,0	-0,4	-0,2	0,1			
Exportations internationales réelles de marchandises	2,9	-3,9	1,5	3,7	-6,2	0,7		
Importations internationales réelles de marchandises	1,3	5,4	2,2	5,3	-2,1	-11,6		
Mises en chantier	25,2	25,6	16,0	-12,8	6,2	-8,8	6,9	8,1
Permis de bâtir résidentiels	23,8	16,1	0,9	-5,9	-12,7	11,6	9,6	
Permis de bâtir non résidentiels	-14,7	-13,5	-1,0	-10,2	-0,8	17,6	-3,5	
Ventes de biens fabriqués	1,6	0,5	-2,6	4,8	3,1	-1,7	2,6	
Ventes en gros	-2,0	2,4	-2,3	4,5	1,0	-1,3	0,8	
Ventes au détail	2,1	4,1	-0,2	0,1	0,4	1,8		
Rémunération hebdomadaire moyenne, heures supplémentaires incluses	4,5	-4,8	0,0	0,6	0,0	1,5		
Population active (variation en k)	88,2	113,5	-26,1	46,2	-54,2	31,8	-18,6	-10,7
Emploi (variation en k)	43,2	86,1	-17,0	23,4	-15,0	7,5	-4,7	11,5
À temps plein (variation en k)	37,3	72,1	13,7	-17,3	1,5	-14,4	21,4	-8,7
À temps partiel (variation en k)	5,9	14,0	-30,7	40,7	-16,5	21,9	-26,0	20,1
Taux de chômage (variation en points de %)	0,8	0,4	-0,2	0,5	-0,8	0,5	-0,3	-0,4
Taux d'activité (variation en points de %)	-0,4	0,2	-0,4	0,5	-0,8	0,4	-0,3	-0,1
Taux d'emploi (variation en points de %)	-1,0	-0,2	-0,3	0,2	-0,2	0,0	-0,1	0,2
Indice des prix à la consommation, non désais. (variation annuelle en %)	2,3	2,3	1,7	2,2	2,3	2,7	3,3	3,2
Taux de change en cents des États-Unis, non désais. (variation en ¢)	-1,09	-1,93	0,66	0,98	-0,09	-0,59	-0,16	-0,82

Source : Données disponibles au 18 novembre 2025 sur <https://statistique.quebec.ca/fr/document/principaux-indicateurs-economiques-quebec-et-canada/tableau/indicateurs-mensuels-variation-pourcentage-par-rapport-periode-precedente-quebec-et-canada>.

Mise en garde: ce lien mène toujours vers les données à jour au moment de la consultation.

En se basant sur des statistiques irréfutables, il sera difficile de contredire la précision et la pertinence de l'ICFC. Nous ferons des représentations pour faire intégrer l'ICFC comme méthode de calcul du taux d'indexation auprès du ministère des Finances et du Conseil du Trésor, ainsi qu'auprès du ministère de la Santé et des Services sociaux. Enfin, l'appréciation suscitée à l'ICFC au sein du mouvement de l'ACA augure un bel avenir à l'outil, tant pour les organismes communautaires autonomes qui en bénéficieront. À chaque fin d'automne, la campagne CA\$SSH diffusera le taux d'indexation à revendiquer pour l'année suivante.

## 8. En terminant

Comme vous le voyez, la campagne CA\$\$\$H ne manque pas d'idées ni de motivation. Les OCASSS jouent un rôle capital pour la société. Les revendications de la campagne sont là pour vous. N'hésitez pas à communiquer avec nous pour toute demande d'information ou pour une présentation adaptée à vos besoins.



### TABLE DES REGROUPEMENTS PROVINCIAUX D'ORGANISMES COMMUNAUTAIRES ET BÉNÉVOLES (TABLE)

1, rue Sherbrooke Est  
Montréal (Qc) H2X 3V8  
514 844-1309 | (cell) 438-870-3271  
[info@trpocb.org](mailto:info@trpocb.org) | [cassh@trpocb.org](mailto:cassh@trpocb.org) |  
[www.trpocb.org/campagnecassh](http://www.trpocb.org/campagnecassh) | [www.facebook.com/CAMPAGNECASSH/](https://www.facebook.com/CAMPAGNECASSH/)